

# НЕВСКИЙ БЕРЕГ

№ 11,  
июнь 2023 года

Информационный  
вестник городского  
поселения



Приложение  
к газете  
«Всеволожские вести»



## Спорт необычный, активный, интересный!

20 мая в 14.30 на поле МОУ СОШ «Свердловский центр образования» (пос. им. Свердлова, мкрн. 1, д. 43) состоялась первая товарищеская встреча по регби между командами «Лидер» и «Шторм», (2013 г.р.), а также мастер-класс для всех желающих, без возрастных ограничений.

Полноценные тренировки и работа секции регби на базе КДЦ «Нева» начнутся в сентябре, но уже можно записываться. Занятия будут бесплатными! Первые смельчаки уже записались в секцию сразу на мероприятии! Вся подробную информацию можно уточнить в КДЦ «НЕВА». Организация досуга молодежи – одна из центральных задач, именно поэтому администрация готова поддерживать такие начинания.



## Положено начало преобразению нашего поселения

22 мая состоялось торжественное открытие первой обновлённой детской площадки во 2-м микрорайоне пос. им. Свердлова.

Вся территория детской площадки наполнена разнообразными и, что немаловажно, безопасными развлечениями для разных возрастов: комплекс с горкой для детей постарше, качели, лазалки-«паутинки», отдельный комплекс для малышей.

Пока дети увлеченно осваивали вершины новых горок, родители смогли задать интересующие вопросы главе администрации Тулаеву Вадиму Ивановичу.

До конца июня состоятся встречи с жителями на всей территории нашего поселения: от Новосаратовки и до Кузьминки.



Совсем скоро состоится открытие ещё двух детских площадок, а также первой и такой долгожданной площадки для выгула домашних животных.

## Поездка в Мариуполь

В конце мая глава администрации В.И. Тулаев и депутаты поселения посетили с гуманитарной миссией г. Мариуполь. Это уже вторая поездка для руководства нашего поселения в пострадавшие районы.

По поручению губернатора Ленинградской области А.Ю. Дрозденко и Правительства Ленинградской области при поддержке Фонда «Неваград» было доставлено 20 тысяч рулонов современных виниловых обоев для восстановления пострадавшего жилфонда. В ходе беседы глава администрации г. Мариуполь Олег Моргун, заверил, что обои будут предоставляться всем жителям безвозмездно по необходимости.

«Мирная жизнь все-таки наступает!» – очень точная фраза председателя Избирательной комиссии Ленинградской области Михаила Лебединского, который также принял участие в поездке. Очень важно не оставаться в стороне и помочь в кратчайшие сроки восстановить привычный, нормальный облик зданий и города в целом, ведь с этого начинается возвращение к нормальной жизни. Свердловское городское поселение готово принимать активное в этом участие и оказывать помощь. Спасибо за неравнодушие Фонду поддержки и помощи «Неваград», жителям и предпринимателям поселения.



## Встреча главы администрации Тулаева Вадима Ивановича с жителями поселения



ПОДРОБНОСТИ  
НА ОФИЦИАЛЬНОМ САЙТЕ  
[vk.com/official\\_sverdlova](http://vk.com/official_sverdlova)

начало:

17:30

06.06.2023 - д. Новосаратовка,  
08.06.2023 - п. Красная заря, д. Невский парклесхоз, п. Рабочий,  
14.06.2023 - д. Большие Пороги и д. Малые Пороги,  
21.06.2023 - д. Маслово и д. Оранжевая,  
22.06.2023 - д. Островки и д. Кузьминка.









## ИЗВЕЩЕНИЕ

**О внесении изменений в постановление Правительства Ленинградской области от 7 ноября 2022 года № 796 «Об утверждении результатов определения кадастровой стоимости всех учтенных в Едином государственном реестре недвижимости на территории Ленинградской области земельных участков, за исключением случаев, предусмотренных частью 3 статьи 11 Федерального закона от 3 июля 2016 года № 237-ФЗ «О государственной кадастровой оценке»**

В Ленинградской области согласно статье 14 Федерального закона от 03.07.2016 № 237-ФЗ «О государственной кадастровой оценке» (далее – Федеральный закон № 237-ФЗ), в соответствии со статьей 6 Федерального закона от 31.07.2020 № 269-ФЗ «О внесении изменений в отдельные законодательные акты Российской Федерации» и на основании распоряжения Правительства Ленинградской области от 05.04.2021 № 167-р «О проведении государственной кадастровой оценки в Ленинградской области» в 2022 году Государственным бюджетным учреждением Ленинградской области «Ленинградское областное учреждение кадастровой оценки» (далее – ГБУ ЛО «ЛенКадОценка») проведена государственная кадастровая оценка всех учтенных в Едином государственном реестре недвижимости на территории Ленинградской области земельных участков, за исключением случаев, предусмотренных частью 3 статьи 11 Федерального закона № 237-ФЗ.

Результаты определения кадастровой стоимости утверждены постановлением Правительства Ленинградской области от 07.11.2022 № 796 «Об утверждении результатов определения кадастровой стоимости всех учтенных в Едином государственном реестре недвижимости на территории Ленинградской области земельных участков, за исключением случаев, предусмотренных частью 3 статьи 11 Федерального закона от 3 июля 2016 года № 237-ФЗ «О государственной кадастровой оценке».

В соответствии с частью 20 статьи 21 Федерального закона № 237-ФЗ предусмотрено, что по итогам исправления ошибок, допущенных при определении кадастровой стоимости, бюджетным учреждением в течение трех рабочих дней со дня исправления таких ошибок передаются:

1) сведения о кадастровой стоимости в уполномоченный орган субъекта Российской Федерации для внесения изменений в акт об утверждении результатов определения кадастровой стоимости, если

такая кадастровая стоимость определена в результате проведения государственной кадастровой оценки;

2) акт об определении кадастровой стоимости в орган регистрации прав для внесения сведений о кадастровой стоимости в Единый государственный реестр недвижимости, если такая кадастровая стоимость определена в порядке, предусмотренном статьей 16 Федерального закона № 237-ФЗ.

При этом частью 21 статьи 21 Федерального закона № 237-ФЗ закреплено, что в случае, если ошибка допущена в рамках проведения государственной кадастровой оценки, уполномоченный орган субъекта Российской Федерации в течение двадцати рабочих дней со дня получения от бюджетного учреждения сведений о кадастровой стоимости, определенной в результате исправления такой ошибки, обеспечивает внесение соответствующих изменений в акт об утверждении результатов определения кадастровой стоимости.

Постановлением Правительства Ленинградской области от 18.05.2023 № 319 в постановление Правительства Ленинградской области от 07.11.2022 № 796 «Об утверждении результатов определения кадастровой стоимости всех учтенных в Едином государственном реестре недвижимости на территории Ленинградской области земельных участков, за исключением случаев, предусмотренных частью 3 статьи 11 Федерального закона от 3 июля 2016 года № 237-ФЗ «О государственной кадастровой оценке» внесены изменения в отношении 2 объектов недвижимого имущества с кадастровыми номерами: 47:07:1039001:16611, 47:07:1039001:16612 (строки: 607562, 607563 приложения).

## ИЗВЕЩЕНИЕ

**Администрация муниципального образования «Свердловское городское поселение» Всеволожского муниципального района Ленинградской области (далее – Администрация) в порядке, установленном главой V.7 Земельного кодекса Российской Федерации, информирует о возможном установлении публичного сервитута общей площадью 22562 кв. м в отношении следующих земельных участков с кадастровыми номерами 47:07:0612001:52; 47:07:0612001:66, расположенных по адресу: Ленинградская область, Всеволожский муниципальный район, Свердловское городское поселение.**

Публичный сервитут устанавливается в целях складирования строительных и иных материалов, размещение временных или вспомога-

тельных сооружений (включая ограждения, бытовки, навесы) и (или) строительной техники, которые необходимы для обеспечения строительства, реконструкции, ремонта объектов транспортной инфраструктуры федерального, регионального или местного значения - линейного объекта регионального значения «Транспортная развязка на Мурманском шоссе для подъезда к ТПУ «Кудрово» (по титулу: «Строительство подъезда к ТПУ «Кудрово» с реконструкцией транспортной развязки на км 12+575 автомобильной дороги Р-21 «Кола») на срок 36 месяцев на основании ходатайства ГКУ «Ленавтодор» (ИНН 4716021880, ОГРН 1044701899087).

Публичный сервитут устанавливается в соответствии с проектом планировки территории и проектом межевания территории в целях размещения линейного объекта регионального значения «Транспортная развязка на Мурманском шоссе для подъезда к ТПУ «Кудрово» (по титулу: «Строительство подъезда к ТПУ «Кудрово» с реконструкцией транспортной развязки на км 12+575 автомобильной дороги Р-21 «Кола»), утвержденного распоряжением Правительства Ленинградской области от 26.01.2021 № 24-р, постановлением Правительства Ленинградской области от 17.06.2021

№ 380 «Об утверждении схемы территориального планирования Ленинградской области в области транспорта (железнодорожного, водного, воздушного), автомобильных дорог регионального или межмуниципального значения»

Заинтересованные лица в течение 30 дней со дня публикации извещения могут ознакомиться с поступившим ходатайством об установлении публичного сервитута и прилагаемым к нему описанием местоположения границ публичного сервитута на сайте Администрации [sverdlovo-adm.ru](http://sverdlovo-adm.ru), телефон для справок +7 (81370) 703-81-50 доб. 22.

Правообладатели земельных участков, в отношении которых устанавливается публичный сервитут, если их права не зарегистрированы в Едином государственном реестре недвижимости, в течение 15 дней со дня публикации извещения могут подать в Управление архитектуры, градостроительства и земельных отношений Администрации по адресу: Ленинградская область, Всеволожский муниципальный район, Свердловское городское поселение, г. п. им. Свердлова, д. 56, каб. 22, заявления об учете прав на земельные участки с приложением копий документов, подтверждающих права (обременения прав), с указанием способа связи с правообладателями земельных участков, в том числе их почтового адреса и (или) адреса электронной почты.

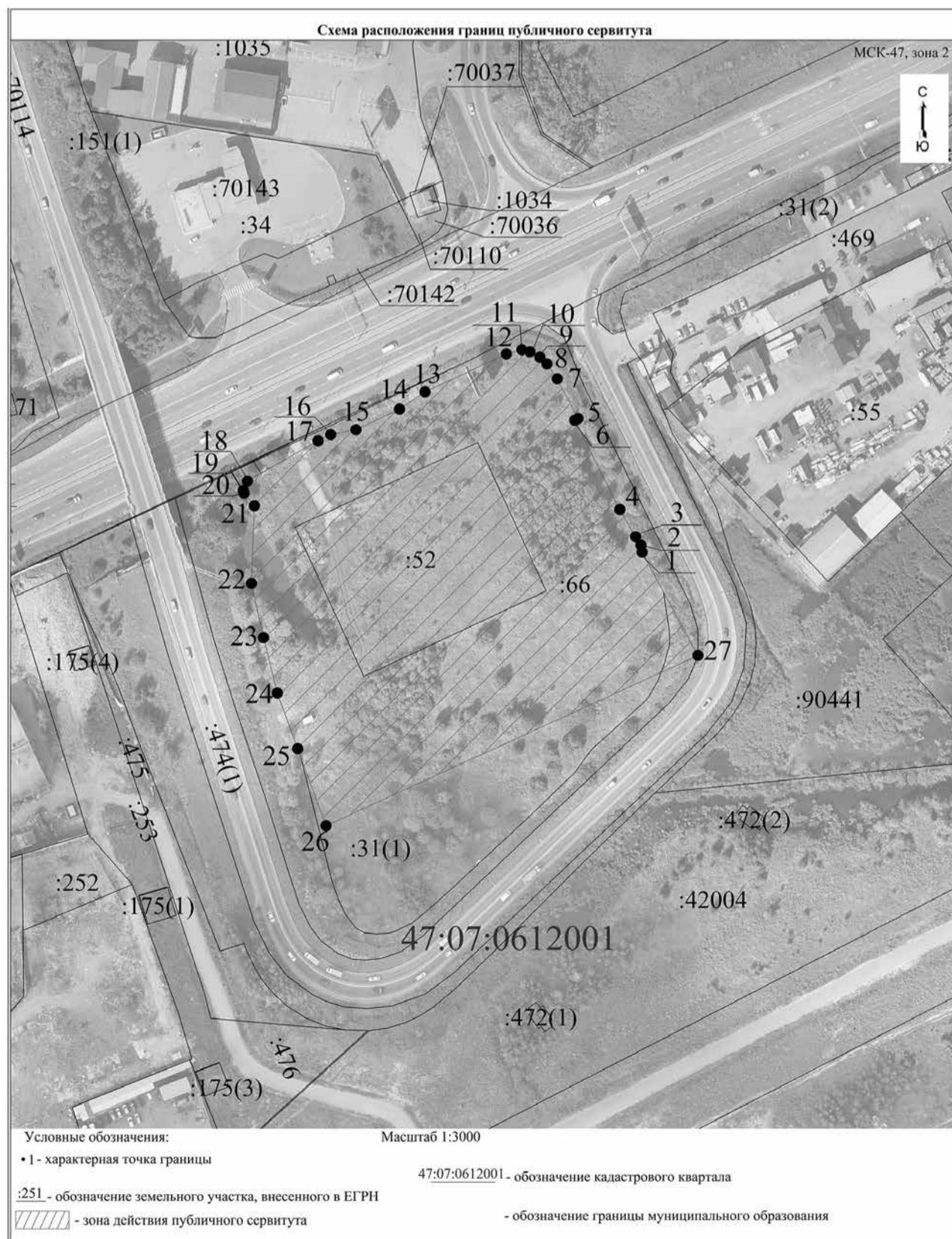
**Приложение к постановлению администрации МО «Свердловское городское поселение» Всеволожского муниципального района Ленинградской области от \_\_\_\_\_ № \_\_\_\_\_**

Утверждена	
(подпись/подпись)	
от _____ № _____	

## Схема расположения границ публичного сервитута

Условный номер земельного участка (указывается в случае, если предусматривается образование двух и более земельных участков)		
Площадь земельного участка 22560 м <sup>2</sup> (указывается проектная площадь образуемого земельного участка, вычисленная с использованием геодезических и программных средств, в том числе размещенных на официальном сайте федерального органа исполнительной власти, уполномоченного Правительством Российской Федерации на осуществление государственного кадастрового учета, государственной регистрации прав, ведение Единого государственного реестра недвижимости и предоставление сведений, содержащихся в Едином государственном реестре недвижимости, в информационно-технологической сети «Интернет» (далее – официальный сайт), с округлением до 1 квадратного метра. Указание значимого значения земельного участка может быть уточнено при проведении кадастровых работ не более чем на десять процентов)		
Обозначение характерных точек границ	Координаты, м (указываются в случае подготовки схемы расположения земельного участка с использованием геодезических и программных средств, в том числе размещенных на официальном сайте. Значения координат, полученные с использованием указанных геодезических и программных средств, указываются с округлением до 0,01 метра)	
	X	Y
1	2	3
1	430641.27	2225458.21
2	430644.18	2225457.74
3	430647.70	2225455.47
4	430658.99	2225448.95
5	430695.92	2225430.29
6	430696.60	2225431.63
7	430713.14	2225423.07
8	430719.26	2225418.78
9	430722.04	2225415.86
10	430724.30	2225411.77
11	430725.09	2225408.42
12	430723.40	2225401.98
13	430707.66	2225368.34
14	430700.57	2225357.75
15	430692.02	2225339.72
16	430690.01	2225329.25
17	430687.43	2225324.01
18	430670.77	2225294.79

Обозначение характерных точек границ	Координаты, м (указываются в случае подготовки схемы расположения земельного участка с использованием геодезических и программных средств, в том числе размещенных на официальном сайте. Значения координат, полученные с использованием указанных геодезических и программных средств, указываются с округлением до 0,01 метра)	
	X	Y
1	2	3
19	430666.81	2225293.05
20	430665.76	2225293.39
21	430660.50	2225297.68
22	430628.34	2225296.45
23	430605.87	2225301.46
24	430582.96	2225307.14
25	430559.89	2225315.58
26	430527.96	2225327.29
27	430598.49	2225481.30
1	430641.27	2225458.21





оператором электронной площадки для размещения на официальном сайте.

По результатам проведения электронного аукциона не допускается заключение договора аренды земельного участка, находящегося в государственной или муниципальной собственности, ранее чем через десять дней со дня размещения протокола рассмотрения заявок на участие в электронном аукционе в случае, если электронный аукцион признан несостоявшимся, либо протокола о результатах электронного аукциона на официальном сайте.

Уполномоченный орган обязан в течение пяти дней со дня истечения срока, предусмотренного пунктом 11 статьи 39.13. Земельного кодекса Российской Федерации от 25.10.2001 № 136-ФЗ, направить победителю электронного аукциона или иным лицам, с которыми в соответствии с пунктами 13, 14, 20 и 25 статьи 39.12 Земельного кодекса Российской Федерации от 25.10.2001 № 136-ФЗ заключается договор аренды земельного участка, находящегося

в государственной или муниципальной собственности, подписанный проект договора аренды земельного участка, находящегося в государственной или муниципальной собственности.

По результатам проведения электронного аукциона договор аренды земельного участка, находящегося в государственной или муниципальной собственности, заключается в электронной форме и подписывается усиленной квалифицированной электронной подписью сторон такого договора.

Подробнее ознакомиться с иными условиями аукциона, формой заявки, проектом договора аренды и другими сведениями о предмете аукциона можно на сайте [torgi.gov.ru/new](http://torgi.gov.ru/new), на электронной площадке «Агентство государственного заказа Республики Татарстан», раздел «Реализация имущества» по адресу в сети Интернет: <http://sale.zakazrf.ru/>.

## ЭТО ВАЖНО

### Когда понадобится согласие на выезд ребёнка за границу?

В преддверии каникул, когда многие родители планируют отпуск с детьми на зарубежных курортах, организуются летние обучающие лагеря в других городах (государствах) или просто появляется возможность отправить ребенка к родне на отдых, естественно возникает вопрос, а какие документы надо собрать и оформить, чтобы в пути не возникло трудностей и препятствий.

По закону, если ребенок выезжает за границу совместно с одним из законных представителей, то согласие на выезд не требуется, если другим законным представителем не подано заявление о несогласии на такой выезд.

Следует помнить, что если один из законных представителей несовершеннолетнего подал в соответствующий орган заявление о несогласии на выезд ребенка за границу государства, то даже если вы оформите согласие, ребенок пересечь границу не сможет. В этом случае вопрос о возможности выезда несовершеннолетнего гражданина РФ из Российской Федерации будет разрешаться в судебном порядке.

Если ребенок выезжает из РФ без сопровождения родителей, например, с бабушкой, сестрой или учителем, то он должен иметь при себе, кроме паспорта, нотариально оформленное согласие одного из законных представителей. В нотариально оформленном согласии

могут быть указаны срок выезда и государство (государства), которое (которые) ребенок намерен посетить.

Стоит отметить, что у каждого государства свои законы, правила и ограничения. Поэтому, чтобы, например, уточнить один или оба родителя должны дать согласие, сколько стран в согласии можно прописать и т.п., нужно заранее обратиться в консульство, посольство или иное учреждение страны, которую посетит ребенок, либо поискать информацию на официальных сайтах данных ведомств, либо уточнить в турфирме, которая оформляет поездку.

Также необходимо уточнить у принимающей стороны, а надо ли им согласие на въезд в государство, если ребенок едет с родителями. Если такого требования нет в российском законодательстве, это не значит, что его нет и в законах других стран.

Довольно часто возникает вопрос с оформлением согласия на выезд несовершеннолетнего в случае, ког-

да ребенок не пересекает границу государства, а путешествует с целью отдыха, оздоровления, учебы и т.д., в пределах своего государства. Никаких законодательных документов, регламентирующих порядок передвижения несовершеннолетних граждан РФ по территории Российской Федерации без сопровождения родителей (усыновителей, опекунов или попечителей) нет. Однако, есть требования в виде Постановлений, Правил, Регламентов, Приказов и иных внутренних документов компаний и организаций, которые осуществляют перевозку и/или размещение несовершеннолетнего.

К таким документам, например, относится Постановление Правительства РФ от 18 ноября 2020 года №1853 «Об утверждении Правил предоставления гостиничных услуг в Российской Федерации», в котором указано: «Заселение в гостиницу несовершеннолетних граждан, не достигших 14-летнего возраста, осуществляется на основании документов, удостоверяющих

личность находящихся вместе с ними родителей (усыновителей, опекунов), сопровождающего лица, при условии предоставления таким сопровождающим лицом согласия законных представителей (одного из них), а также свидетельств о рождении этих несовершеннолетних. Заселение в гостиницу несовершеннолетних граждан, достигших 14-летнего возраста, в отсутствие нахождения рядом с ними законных представителей осуществляется на основании документов, удостоверяющих личность этих несовершеннолетних, при условии предоставления согласия законных представителей (одного из них)».

Прежде чем сделать документ или принять решение о том, что такой документ не нужен, уточняйте требования принимающей стороны, а также условия проезда несовершеннолетнего ребенка без сопровождения законного представителя. Если же такой документ требуется, при его оформлении нотариусу необходимо предъявить свой паспорт и подлинник свидетельства о рождении ребенка. Документ можно оформить в любой нотариальной конторе Российской Федерации.

**Ольга ГУСЕВА,**  
нотариус Бокситогорского  
нотариального округа Ленинградской области

## Внимание – клещевой энцефалит

Это острое инфекционное вирусное заболевание с преимущественным поражением центральной нервной системы. Последствия заболевания: от полного выздоровления до нарушений здоровья, приводящих к инвалидности и смерти. Возбудитель болезни (арбовирус) передается человеку в первые минуты присасывания зараженного вирусом клеща вместе с обезболивающей слюной.

### КАК МОЖНО ЗАРАЗИТЬСЯ?

- при посещении эндемичных по клещевому энцефалиту территорий в лесах, лесопарках, на индивидуальных садово-огородных участках,

- при заносе клещей животными (собаками, кошками) или людьми – на одежде, с цветами, ветками и т. д. (заражение людей, не посещающих лес),

- при раздавливании клеща или расчесывании места укуса.

### ОСНОВНЫЕ ПРИЗНАКИ БОЛЕЗНИ

Для заболевания характерна весенне-осенняя сезонность, связанная с периодом наибольшей активности клещей. Инкубационный (скрытый) период длится чаще 10 – 14 дней, с колебаниями от 1 до 60 дней.

Болезнь начинается остро, сопровождается ознобом, сильной головной болью, резким подъемом температуры до 38 – 39 градусов, тошнотой, рвотой, беспокоят мышечные боли. Внешний вид больного характерен – покраснение лица, распространяющееся на туловище.

### КАК МОЖНО ЗАЩИТИТЬСЯ?

#### Неспецифическая профилактика:

- Применение специальных защитных костюмов или приспособленной одежды, которая не должна допускать заползания в неё клещей. Рубашка должна иметь длинные рукава, которые с плотным прилеганием у запястья. Заправляют рубашку в брюки, концы брюк – в носки и сапоги. Голову и шею закрывают косынкой.

- Регулярный самоосмотр и взаимный осмотр через каждые 2 часа на предмет обнаружения клещей на теле и одежде, особое внимание на область паха, подмышечных впадин, волосистой части головы.

- Применение противоклещевых репеллентов (индалоном, дэтой, диметилфталотом и т.д), которыми обрабатывают открытые участки тела и одежду. Перед использованием препаратов следует ознакомиться с инструкцией.

#### Специфическая профилактика:

- Вакцинация (прививочный курс против клещевого энцефалита) – необходимо завершить за 2 недели до выезда в неблаго-

получную территорию).

- Иммунопрофилактика (обнаружив вшившегося клеща, срочно обратитесь в любую поликлинику или травмпункт для введения противоклещевого иммуноглобулина, который наиболее эффективен в первый день после присасывания клеща).

### КАК ЛЕЧИТЬ

В случае клещевого энцефалита специфического лечения не существует. При возникновении симптомов, свидетельствующих о поражении центральной нервной системы (менингит, энцефалит) больного следует незамедлительно госпитализировать для оказания поддерживающей терапии. В качестве симптоматического лечения часто прибегают к кортикостероидным средствам. В тяжелых случаях возникает необходимость в интубации трахеи с последующим проведением искусственной вентиляции легких.

Только через 2 – 3 недели после интенсивного лечения, при условии нормализации функций организма и стабилизации состояния пациент подлежит выписке из стационара. Противопоказан тяжелый труд, умственное перенапряжение. Рекомендуются регулярные прогулки, желательны использовать средства, отпугивающие клещей. Посещение врача обязательно в течение двух лет.

### ПРОФИЛАКТИКА

В качестве специфической профилактики клещевого энцефалита применяют вакцинацию, которая является самой надежной превентивной мерой. Обязательной вакцинации подлежат все лица, проживающие в эндемичных районах или выезжающие в них. Население в эндемичных районах составляет примерно половину всего населения России. В качестве экстренной профилактики при присасывании клещей невакцинированным людям вводят внутримышечно иммуноглобулин от 1,5 до 3 мл в зависимости от возраста. Спустя 10 дней препарат вводится повторно в количестве 6 мл.

Л.П. СТАРЕНЧЕНКО,  
главный врач

## БЕРЕГИТЕ ЛЕС ОТ ПОЖАРА!

### Уважаемые жители, гости!

*Любите родную природу –  
Озера, леса и поля.*

*Ведь это же наша с тобою  
Навеки родная Земля.*

Наступление весенне-летнего пожароопасного периода всегда отмечается резким ростом пожаров, связанных с выжиганием сухой растительности.

Красота родной природы раскрывает и красоту человеческого труда, рождает желание сделать свой край еще прекраснее. Поэтому человек оберегает и умножает природные богатства, сколько труда вкладывает, чтобы радовали всех леса. И беречь его – это долг каждого из нас. Нельзя даже самыми красивыми словами описать красоту наших прекрасных лесов. Людям просто нужно стараться, чтобы красоту их увидели и потомки. Так давайте бережем богатство нашей природы – наши леса!!!

Несмотря на то что многие понимают, что лес – наше богатство и его нужно охранять, до сих пор наибольшей проблемой является огонь. Особенно часто возникают лесные пожары в летний период, для ко-

торого характерны низкая влажность воздуха, высокая температура и отсутствие осадков в течение длительного периода времени. Особенно быстро распространяется огонь при сильном ветре. В большинстве случаев причиной возникновения пожаров является человеческий фактор. Чтобы избежать возникновения пожара и дальнейшего распространения огня, необходимо быть особенно бдительными и внимательными! Нужно помнить, что лес – это не только бесценный дар природы, но её красота, воплощение жизни и здоровья.

Если вы обнаружили очаг лесного пожара, примите меры по его ликвидации и немедленно сообщите в ближайшее лесничество или пожарную часть по телефону 01; 112; 908-91-11.

*Не оставляйте не погашенных костров!  
Помните, лес горит быстро,  
а растёт 100 лет!  
Берегите лес для себя и своих детей.*

Директор Всеволожского лесничества-филиала ЛОГКУ «Леноблес»,  
заслуженный лесовод РФ Петров А.Ф.

